

# Platsens betydelse för framgångsrika karriärvägar bland invandrare



Johan Klaesson och Sofia Wixe



JÖNKÖPING UNIVERSITY  
*Jönköping International  
Business School*

**CEnSE** Centre for Entrepreneurship  
and Spatial Economics

JÖNKÖPING INTERNATIONAL BUSINESS SCHOOL



JÖNKÖPING UNIVERSITY  
*School of Health and Welfare*

# Innehållsförteckning

|   |           |
|---|-----------|
| <b>Sammanfattning .....</b>   | <b>3</b>  |
| <b>Inledning.....</b>   | <b>4</b>  |
| <b>Representativa karriärvägar.....</b>                                     | <b>5</b>  |
| <i>Data och sekvensanalys .....</i>   | <i>5</i>  |
| <i>Illustrationer över representativa karriärvägar.....</i>                 | <i>5</i>  |
| <i>Betydelsen av personliga faktorer för arbetsmarknadsintegration.....</i> | <i>8</i>  |
| <b>Platsens betydelse för arbetsmarknadsintegration .....</b>               | <b>10</b> |
| <i>Segregation – Vad säger teorin och tidigare studier?.....</i>            | <i>10</i> |
| <i>Illustrationer över representativa boendemönster.....</i>                | <i>11</i> |
| <i>Vad våra resultat visar.....</i>   | <i>13</i> |
| Socioekonomisk segregation och aktiva karriärvägar.....                     | 13        |
| Arbetsmarknadsregioner och aktiva karriärvägar .....                        | 15        |
| <b>Slutsatser och policyrekommendationer.....</b>                           | <b>16</b> |
| <b>Källor .....</b>   | <b>18</b> |
| <b>Appendix .....</b>   | <b>20</b> |

# Sammanfattning<sup>1</sup>

Syftet med denna studie är att identifiera representativa karriärvägar bland personer som invandrat till Sverige från EU15 och Östafrika samt ge förklaringar till varför olika individer är mer eller mindre sannolika att nå aktiva arbetsmarknadsutfall. Cirka sex av tio invandrare från Östafrika och närmare sju av tio invandrare från EU15 lyckas hitta sysselsättning relativt snabbt, antingen börjar de jobba direkt eller finner de jobb efter studier. Vi kan samtidigt visa på att en relativt hög andel är inaktiva över hela den studerade tidsperioden, vilket är upp till 28 år. Andra rör sig mellan inaktiva och aktiva utfall men verkar inte lyckas etablera sig på arbetsmarknaden, varken som anställda eller egenföretagare.

Individuella förutsättningar spelar stor roll för möjligheten att etablera sig på arbetsmarknaden, både direkt mätbara faktorer som ålder, kön och utbildning, men även mer mjuka värden som ambition och social förmåga. Våra resultat visar att för att förbättra integrationen av invandrare på den svenska arbetsmarknaden behövs särskilt insatser för att öka nivån av utbildning och andra färdigheter som är viktiga för att få ett jobb. Vi finner dock samtidigt att avkastningen på högre utbildning tycks vara starkare för EU15-invandrare vilket kan bero på större svårigheter att förmedla och värdera kunskap för personer med bakgrund i kulturer som skiljer sig mer från den svenska.

Vi visar dessutom att platsen spelar roll för om invandrare tar karriärvägar som leder till aktivitet på arbetsmarknaden eller om de förblir inaktiva. Det tycks vara särskilt viktigt att skapa möjligheter för att kunna bosätta sig i socioekonomiskt starkare områden. Dessa områden leder många östafrikanska kvinnor in på en karriärväg som startar i studier och slutar i anställning. Även personer födda i EU15-länder gynnas av att bo i områden med lägre grad av fattigdom och lägre grad av etnisk segregation. Till skillnad från östafrikanska kvinnor är de mer sannolika att nå anställning och/eller egenföretagande relativt snabbt efter invandring till Sverige. Alla grupper följer dock inte förväntade mönster, resultaten visar att östafrikanska män är mer sannolika att ta aktiva karriärvägar om de bor i socioekonomiskt svagare områden. De finns därmed inte någon ”catch-all”-lösning för att uppnå en väl fungerande integration.

Arbetsmarknadsintegration är av yttersta vikt för personerna själva eftersom jobb och tillräckliga inkomster är en förutsättning för konsumtion och välfärd. Det är dessutom högst betydelsefullt för stat och kommuner eftersom en arbetande befolkning ökar skatteintäkter och minskar välfärdsutgifter. Att invandrare deltar på arbetsmarknaden ökar även utbudet av kompetens och möjligheten till matchning på arbetsmarknaden, vilket skapar bättre förutsättningar för tillväxt och utveckling av Sverige som helhet.

---

<sup>1</sup> Rapporten är en översatt populärvetenskaplig version av studien ”Place and immigrant labor market integration: A sequence analysis approach”, publicerad i *European Urban and Regional Studies* 2023. Tack till Tina Wallin som korrekturläst rapporten och bidragit med värdefulla synpunkter. Se artikeln för fullständig metodbeskrivning och resultat. Artikeln och rapporten är författad inom projektet *Integration är en process! Invandrades arbetsmarknadskarriärer genom successiva steg*, finansierat av Forte – Forskningsrådet för hälsa, arbetsliv och välfärd (bidrag 2019–01320). Projektet är ett samarbete mellan forskare vid Hälsohögskolan och Internationella Handelshögskolan i Jönköping. För mer information om forskningen och projektet, kontakta [sofia.wixe@ju.se](mailto:sofia.wixe@ju.se).

# Inledning

I takt med de senaste decenniernas internationella migrationsströmmar ökar betydelsen av att erbjuda invandrare förutsättningar att slå in på framgångsrika karriärvägar i sitt nya land. Integration på arbetsmarknaden, med jobb och tillräckliga inkomster är av yttersta vikt för individers möjligheter till konsumtion och välfärd, samt integration i det övriga samhället. Att den arbetsföra befolkningen faktiskt arbetar är dessutom högst betydelsefullt för stat och kommuner eftersom det ökar skatteintäkter och minskar välfärdsutgifter. Arbetsmarknadsaktivitet bland invandrare ökar även utbudet av kompetens och möjligheten till matchning på arbetsmarknaden<sup>i</sup>, vilket påverkar företags produktivitet och i slutändan landets långsiktiga tillväxt och utveckling.

Integration är dock inget som sker över en natt eller ens ett år<sup>2</sup>, utan är resultatet av en kedja av händelser. För att nå integration på arbetsmarknaden kan individer till exempel gå igenom faser av utbildning, egenföretagande och anställning. I den här rapporten tar vi fasta på att integration är en process och vi modellerar invandrades karriärvägar genom en metod som kallas sekvensanalys. Vi följer kvinnor och män som invandrat till Sverige från EU15-länder och östafrikanska länder över tid, från invandringsåret (1991–2010) till och med år 2019. Genom att studera dessa grupper kan vi identifiera skillnader (och likheter) i karriärvägar samt ta reda på hur sannolikt det är att en individ slår in på en karriärväg som leder till aktivitet på arbetsmarknaden.

En individs val av karriärväg, ett val som kan vara mer eller mindre frivilligt, påverkas självklart av personliga egenskaper och förutsättningar. Vi menar dock, och kan visa, att även platsen spelar roll för om invandrare blir aktiva eller inaktiva på arbetsmarknaden, samt vilken typ av aktivitet de ägnar sig åt. På grund av bostadsbrist samt att nyanlända invandrare (särskilt asylsökande) ofta bosätter sig hos släkt och vänner<sup>3</sup> hamnar många utrikes födda i socio-ekonomiskt svagare områden i städer, alternativt på landsbygden. Sådana platser kan karaktäriseras av begränsad tillgång till jobb-möjligheter, genom bland annat bristande nätverk och sociala normer som inte uppmuntrar till aktivitet på arbetsmarknaden<sup>ii</sup>.

---

<sup>2</sup> Eklund och Larsson (2020) visar att det för flyktingar i Sverige tar 7-8 år att få anställning.

<sup>3</sup> <https://www.migrationsverket.se/Privatpersoner/Skydd-och-asyl-i-Sverige/Medan-du-vantar/Boende/Eget-boende.html>

# Representativa karriärvägar

Innan vi kan studera platsens betydelse för integrationsprocesser på arbetsmarknaden behöver vi identifiera hur dessa processer går till. Det gör vi genom så kallad sekvensanalys, vilket är en relativt ny metod inom samhällsvetenskap<sup>iii</sup>. Det finns endast ett fåtal tidigare studier som har använt denna metod för att analysera just invandrades arbetsmarknadsintegration<sup>iv</sup>. Vår studie är dock den första som kopplar arbetsmarknadsprocesser genom sekvensanalys till områdeseffekter, det vill säga hur en persons geografiska närområde påverkar vilken karriärväg han eller hon väljer.

## Data och sekvensanalys

Möjligheten att följa individer över tid (och plats) kommer av vår tillgång till mikrodata genom Statistiska Centralbyrån (SCB). Genom sekvensanalys<sup>v</sup> kan vi identifiera representativa karriärvägar, i vårt fall för kvinnor och män i arbetsför ålder (20–64 år) från EU15-länder respektive östafrikanska länder. Sekvensanalysen genomförs i flera steg, där första steget är att varje individ varje år ges en viss arbetsmarknadsstatus. Vi skiljer mellan åtta olika arbetsmarknadsstatusar:

- **Anställd** som källa till inkomst, och klassificerad som sysselsatt av SCB.
- **Egenföretagare** som källa till inkomst, och klassificerad som sysselsatt av SCB.
- **Anställd och egenföretagare.**
- **Studerande**, det vill säga klassificerad som deltagare i studieaktiviteter.
- **Anställd och studerande.**
- **Föräldraledig** med inkomst från föräldraförsäkring.
- **Pensionerad** med inkomst från förtidspension eller sjukpension.
- **Inaktiv**, det vill säga varken anställd, egenföretagare, studerande, föräldraledig eller pensionerad.

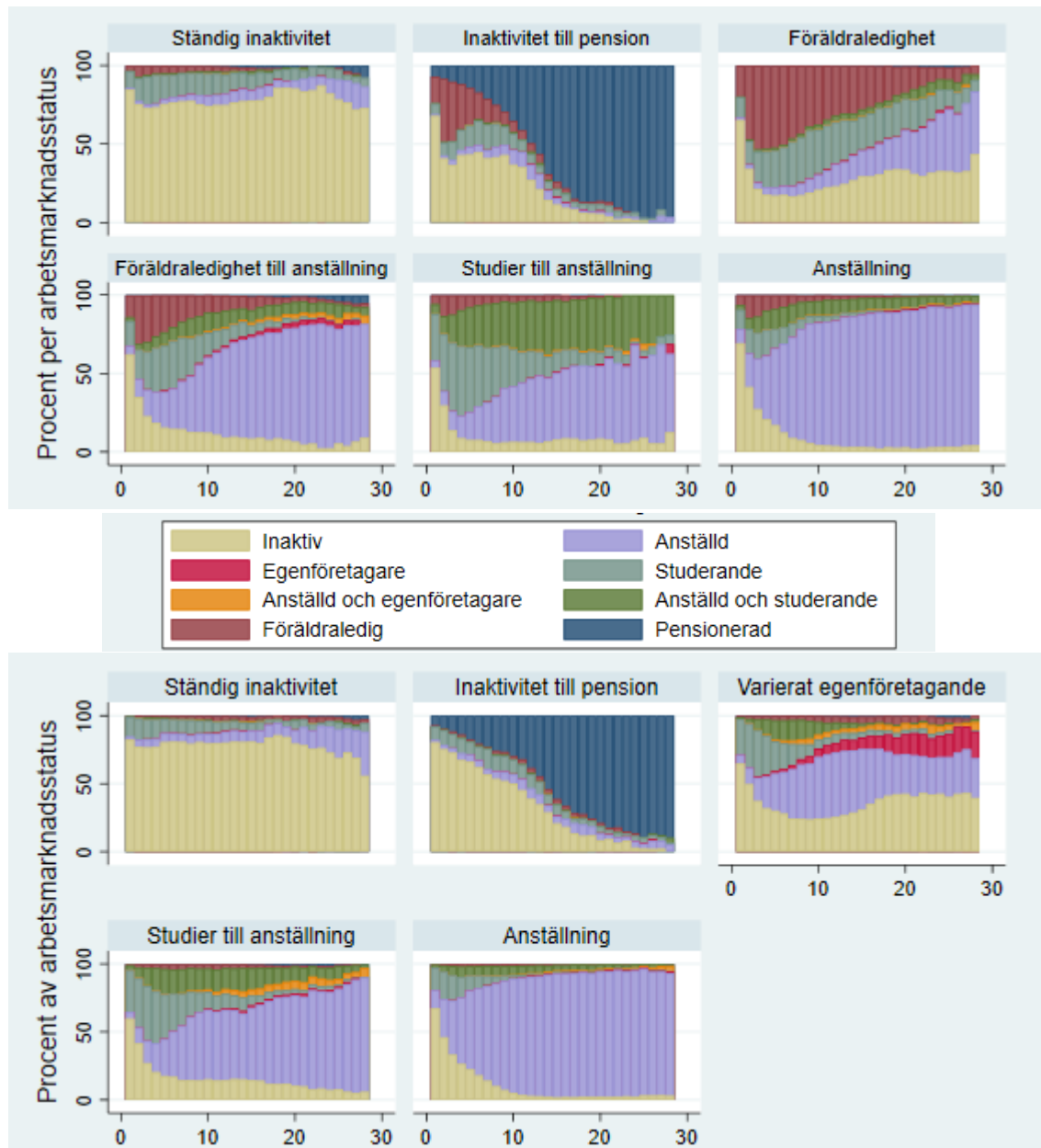
Nästa steg är att skapa en matris över alla möjliga sekvenser av olika arbetsmarknadsstatusar över tid. Varje möjlig sekvens jämförs då med alla andra sekvenser för att identifiera hur (o)lika de är, med hänsyn till både vilka arbetsmarknadsstatusar som ingår och ordningen på dem. Till sist skapas ett begränsat antal representativa grupper (kluster) där varje kluster innehåller individer som delar liknande men inte nödvändigtvis exakt samma karriärvägar.

## Illustrationer över representativa karriärvägar

Figur 1 och 2 illustrerar resultatet av sekvensanalysen för samtliga fyra grupper – män och kvinnor från Östafrika respektive EU15. Varje kluster representeras av ett diagram där staplarna visar hur stor andel (%) av individerna i klustret som vid varje tidsperiod (antal år sedan invandring, 1–28) har en viss arbetsmarknadsstatus. Klustren är namngivna efter de mönster vi kan identifiera i respektive diagram. Tabell A1 visar hur stor andel inom varje grupp som tillhör respektive kluster, samt vilka kluster som klassificeras som aktiva karriärvägar.

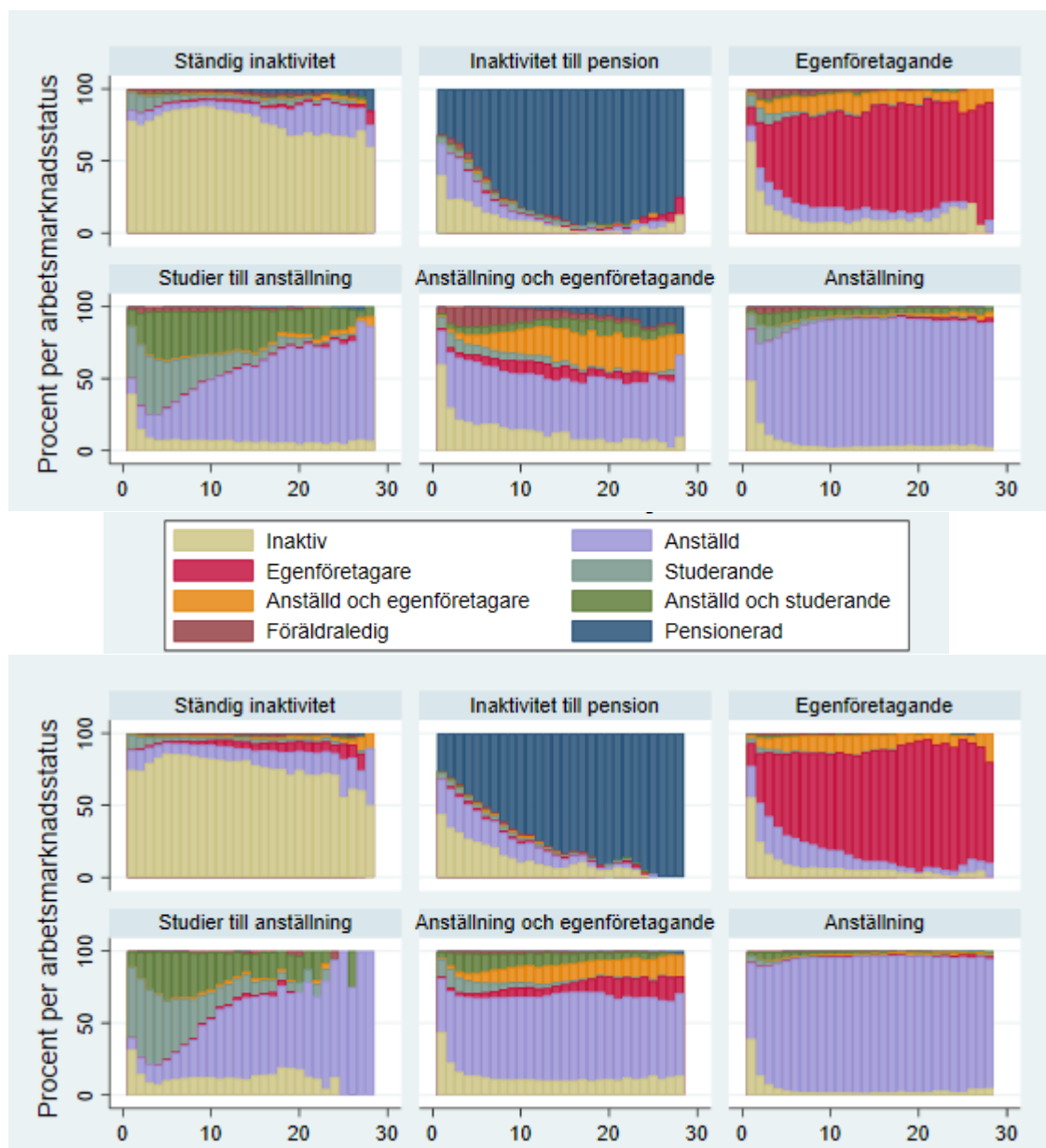
Figurerna visar att det finns både likheter och skillnader mellan gruppernas representativa karriärvägar. Bland både kvinnor och män från båda ursprungsregioner finns det ett antal individer som aldrig når aktivitet på arbetsmarknaden, dessa finns framför allt i grupperna *Ständig inaktivitet* (cirka 32 procent av kvinnor och män från EU15, 16 respektive 19 procent av kvinnor och män från Östafrika) och *Inaktivitet till pension* (knappt 2 procent av EU15, 3 respektive 5 procent av kvinnor och män från Östafrika). För invandrare från Östafrika domineras dock även grupperna *Föräldraledighet* (kvinnor) och *Varierat egenföretagande* (män) av inaktivitet, vilket innebär att karriärvägarna för 42 procent av östafrikanska kvinnor och 39 procent av östafrikanska män kan

klassificeras som inaktiva. Motsvarande siffra bland invandrare från EU15 är 34 procent bland både kvinnor och män.



Figur 1 **Representativa karriärvägar bland östafrikanska kvinnor (överst) och östafrikanska män (nederst)**

Även om egenföretagande dyker upp för östafrikanska män tycks det vara betydligt mer vanligt förekommande bland invandrare från EU15-länder. Det är dock även här relativt små grupper, 4 procent av kvinnorna och 6 procent av männen sorteras in i de kluster som domineras av egenföretagande genom hela tidsperioden. EU15-invandrare som driver företag återfinns dock även i klustret *Anställning och egenföretagande*, hela 23 procent av männen och 12 procent av kvinnorna. Dessa är dock inte ständiga egenföretagare utan det handlar om personer som varierar sin arbetsmarknadsstatus över åren, mellan att vara anställd och egenföretagare eller att driva ett företag vid sidan av vanlig anställning, så kallade ”kombinatörer”.



Figur 2 Representativa karriärvägar bland EU15-kvinnor (överst) och EU15-män (nederst)

Två aktiva karriärvägar återfinns bland samtliga grupper, antingen en relativt direkt och snabb väg till att bli *Anställd* eller genom *Studier till anställning*. Direkt anställning är en vanligare karriärväg för personer från EU15-länder än Östafrika (drygt 30 procent gentemot 20 procent), med liten skillnad mellan könen inom respektive grupp. När det gäller karriärvägen som går genom studier är dock skillnaderna stora både inom och mellan grupper, 22 procent av östafrikanska kvinnor och hela 41 procent av östafrikanska män återfinns här. Bland EU15-invandrare är andelarna lägre, 17 procent bland kvinnor och endast 7 procent bland män. Skillnaden mellan ursprungsregionerna kan sannolikt förklaras av att högre andel personer från EU15 än Östafrika kommer till Sverige som arbetskraftsinvandring. Många har därmed redan fullföljt högre utbildning i sina hemländer och är mer benägna att gå direkt till jobb än att studera ytterligare.

Sett över hela tidsperioden, det vill säga från invandringsåret, 1991–2010, till och med år 2019, hittar cirka sex av tio personer med ursprung i Östafrika en karriärväg som leder till aktiva

arbetsmarknadsutfall. Motsvarande siffra för personer med ursprung i EU15 är närmare sju av tio. Skillnaden i karriärvägar kan i alla fall delvis förklaras av att personer från EU15-länder oftare kommer som arbetskraftsinvandring, medan personer från Östafrika oftare invandrar av asylskäl, vilket innebär en längre process för att ens ha möjlighet att ta sig in på arbetsmarknaden.

Bekymmersamt är den stora grupp som tycks ha mycket stora svårigheter att nå framgångsrika arbetsmarknadsutfall, det vill säga de ständigt inaktiva. Dessa står sannolikt långt ifrån både jobb och studier och har gjort så under lång tid (upp till 28 år). Det krävs därmed stora insatser för att de ska kunna närma sig arbetsmarknaden. Bland gruppen från Östafrika finns även de som rör sig mellan inaktivitet och studier och jobb, bland kvinnor även föräldraledighet och bland män egenföretagande, men som inte verkar lyckas etablera sig på arbetsmarknaden. Även här krävs det sannolikt insatser för att deras karriärvägar så småningom ska kunna nå mer kontinuerliga aktiva utfall, antingen som anställda eller som egenföretagare.

## Betydelsen av personliga faktorer för arbetsmarknadsintegration

Sannolikheten att slå in på en lyckosam karriärväg påverkas till stor del av humankapital, till exempel utbildningsnivå, arbetslivserfarenhet och andra färdigheter. För invandrare gäller dock att det kan finnas svårigheter i att översätta och validera tidigare erfarenheter till den svenska kontexten, vilket skapar hinder för arbetsmarknadsintegration. När vi, som i denna studie, utgår från registerdata finns det dessutom en begränsning i vilka faktorer som är mätbara. Vi har direkt information om utbildningsnivå, ålder samt invandringsår, familjesituation och om personen har studerat svenska genom SFI (svenska för invandrare).

Flertalet studier påvisar dock vikten av att kontrollera för ”omätbara” erfarenheter och färdigheter, vilket till exempel inkluderar social kompetens och andra talanger som påverkar möjligheten att få ett bra jobb. För att fånga dessa omätbara förmågor nyttjar vi informationen i statistiken om individers årsinkomst och vi analyserar hur inkomsten påverkas av ålder och utbildning<sup>vi</sup>, samt kontrollerar för vilket år inkomstuppgiften gäller för, vilken näringsgren och vilken region personen arbetar i.<sup>4</sup> Den kvarvarande variationen i en persons inkomst över tid, det vill säga den variation som inte kan förklaras av dessa mätbara faktorer, tolkar vi som ett resultat av individens omätbara förmågor. Genom regressionsanalysen får varje person ett värde på sina ”omätbara” förmågor, där detta värde kan användas till att förklara huruvida individer slår in på aktiva karriärvägar.

Våra resultat visar att individer med högre värde på sina omätbara (men uppskattningsbara enligt ovan) förmågor har högre sannolikhet att slå in på aktiva karriärvägar. Det gäller för båda ursprungsregionerna och båda könen. Som kan förväntas är även personer med högre utbildningsnivå generellt sett mer sannolika att nå aktivitet på arbetsmarknaden, genom antingen anställning direkt eller via studier, eller genom egenföretagande. Högre utbildning tycks dock medföra större positiva effekter för personer från EU15 än för personer från Östafrika. Detta skulle kunna förklaras av större svårigheter att förmedla och få avkastning på även formellt registrerad kunskap för personer med bakgrund i kulturer som skiljer sig mer från den svenska. SFI-studier har ett positivt samband med aktiva karriärvägar för män och kvinnor från EU15-länder samt män från östafrikanska länder. För östafrikanska kvinnor är sambandet dock negativt, där en möjlig förklaring kan vara att SFI-studier genomförs i brist på annan sysselsättning.

Våra resultat visar också att personer som invandrat vid en högre ålder är mer sannolika att ta aktiva karriärvägar, vilket kan förklaras av att de har mer arbetslivserfarenhet i bagaget. För samtliga fyra grupper gäller dock att den positiva effekten är avtagande med stigande ålder, vilket

---

<sup>4</sup> Vårt tillvägagångssätt liknar den så kallade AKM-metoden, där syftet är just att fånga omätbara individspecifika färdigheter, se Card et al. (2013), Correia (2017a) och Correia (2017b).



är vad som ofta förväntas. Även om den potentiella arbetslivserfarenheten ökar med stigande ålder kan en högre ålder skapa andra hinder på arbetsmarknaden, till exempel genom svårigheter att anpassa sig efter en ny arbetsmarknadskontext, lära sig ett nytt språk och nya sociala och kulturella koder. Dessutom kan arbetsgivare vara mindre villiga att investera i personer som har färre år kvar i arbetslivet.

Tabell 1 sammanfattar resultaten för de personliga faktorerna, det vill säga hur dessa påverkar sannolikheten att ta en aktiv karriärväg. Tabell A1 specificerar vilka av karriärvägarna i figur 1 och 2 som klassificeras som aktiva. Grön färg/plustecken indikerar positiv påverkan, röd färg/minustecken indikerar negativ påverkan, ju fler plus/minustecken desto starkare statistiskt samband. För kategoriska variabler (utbildning och familjestatus) finns alltid en bas med vilken övriga resultat inom kategorin jämförs med.

Tabell 1 Samband mellan individspecifika faktorer och sannolikheten att ta en aktiv karriärväg

| <i>Ursprungsregion</i>                            | Östafrika | Östafrika | EU15    | EU15   |
|---|-----------|-----------|---------|--------|
| <i>Kön</i>  | Kvinnor   | Män       | Kvinnor | Män    |
| <i>Ålder</i>                                      | +++       | +++       | +++     | +++    |
| <i>Ålder i kvadrat</i>                            | ---       | ---       | ---     | ---    |
| <i>Studerat SFI</i>                               | ---       | +++       | +++     | ++     |
| <i>Uppskattad förmåga</i>                         | +++       | +++       | +++     | +++    |
| <b>Utbildning (bas=grundskola)</b>                |           |           |         |        |
| <i>Gymnasium</i>                                  | +++       | +++       | +++     | +++    |
| <i>1–2 års högre utbildning</i>                   | +++       | +++       | +++     | +++    |
| <i>Kandidatutbildning eller motsvarande</i>       | +++       | +++       | +++     | +++    |
| <i>Masterutbildning eller motsvarande</i>         |           | ++        | +++     | +++    |
| <i>Forskarstudier</i>                             |           |           | +++     | +++    |
| <b>Familjestatus (bas=ensamstående utan barn)</b> |           |           |         |        |
| <i>Ensamstående med barn</i>                      |           | ---       | +++     |        |
| <i>Gift utan barn</i>                             | +++       |           | +++     | +++    |
| <i>Gift med barn</i>                              |           |           | +++     | +++    |
| <i>Antal personer</i>                             | 26 828    | 23 995    | 22 578  | 33 916 |
| <i>Förklaringsgrad</i>                            | 33 %      | 21 %      | 40 %    | 43 %   |

*Noter:* I skattningarna inkluderas även plats specifika faktorer på närområdes- och arbetsmarknadsregion-nivå, dessa resultat redovisas senare i rapporten. Dessutom kontrolleras för invandringsår och ursprungsregion på något finare nivå (dock ej specifika länder).

Förklaringsgraden anger hur stor del av variationen i beroendevariabeln (aktiv karriärväg eller inte) som kan förklaras av variationen i de ingående förklaringsvariablerna. Tabell 1 visar att modellen och variablerna tycks vara bättre på att förklara beteenden hos invandrare från EU15-länder än invandrare från östafrikanska länder. Särskilt för män från Östafrika tycks det finnas andra faktorer, som vi inte fångar i denna studie, som förklarar huruvida de slår in på en aktiv karriärväg.

# Platsens betydelse för arbetsmarknadsintegration

Med plats menar vi framför allt hur en persons närområde ser ut, med fokus på socioekonomisk och etnisk segregation. Vi testar dock även hur olika typer av arbetsmarknadsregioner påverkar individers karriärval. Fördelarna med att bo i en större region för olika utfall på arbetsmarknaden<sup>5</sup> kan sammanfattas genom så kallade agglomerationsekonomier. I dessa ingår bland annat att större och mer tätbefolkade städer erbjuder högre sannolikhet till en lyckad matchning på arbetsmarknaden, helt enkelt för att det finns en större variation av både arbetsgivare och arbetstagare. Sådana platser erbjuder dessutom större möjlighet till kunskapsöverföringar mellan personer och/eller mellan företag, vilket kan öka sannolikheten att nå framgångsrika arbetsmarknadsutfall.<sup>vii</sup>

## Segregation – Vad säger teorin och tidigare studier?

Rumslig separation (segregation) av grupper med olika etnisk bakgrund är varken något nytt eller något särskilt konstigt fenomen. Svenskar som emigrerade till USA för mer än 100 år sedan bosatte sig på ett fåtal platser<sup>viii</sup>, och personer som invandrar till Sverige idag tenderar att flytta till platser med en redan hög andel utrikes födda. Detta kan delvis förklaras av att vi söker oss till personer som delar liknande bakgrund, erfarenheter, språk och/eller kultur. Samtidigt skiljer sig bostadspriser kraftigt mellan olika områden och grupper med sämre betalningsförmåga, på grund av till exempel avsaknad av jobb eller låga inkomster, har därmed begränsade möjligheter att välja var de ska bo. Majoriteten av invandrare i Sverige (särskilt från Afrika och Mellanöstern) är koncentrerade till socioekonomiskt svaga områden<sup>ix</sup>. Oavsett vad som ligger bakom detta mönster skapar boendesegregation en så kallad ”spatial mismatch”, vilket i detta fall innebär att invandrare är geografiskt separerade från arbetsplatser och därmed jobbmöjligheter<sup>x</sup>.

Boendesegregation skapar dessutom en social separation mellan inrikes och utrikes födda vilket påverkar individers nätverksbyggande. (Sociala) nätverk spelar en central roll i spridningen av kunskap och information om exempelvis jobbmöjligheter<sup>xi</sup>. I segregerade områden är dessa nätverk ofta både geografiskt, socialt och etniskt avgränsade, vilket innebär att individer tenderar att mestadels interagera med familj, vänner och grannar som delar samma bakgrund<sup>xii</sup>, så kallade starka band (strong ties)<sup>xiii</sup>. Företeelsen av sociala nätverk kan även skilja sig mellan könen, där kvinnor tenderar att förlita sig mer på nära vänner medan män är mer aktiva i bredare, ofta entreprenöriella, nätverk<sup>xiv</sup>.

Om de sociala kontakterna är väl integrerade på arbetsmarknaden ökar sannolikheten att hitta ett jobb, genom exempelvis ökad kunskap om den svenska arbetsmarknaden, kontakter med potentiella arbetsgivare och sociala normer som gör det mindre accepterat att gå arbetslös<sup>xv</sup>. Det omvända gäller om det sociala nätverket domineras av inaktivitet på arbetsmarknaden, eftersom ett sådant nätverk sannolikt inte bidrar med särskilt mycket information om jobbmöjligheter<sup>xvi</sup>. Tidigare forskning visar även att det är så kallade svaga band (weak ties), det vill säga nätverkskopplingar som korsar sociala och etniska tillhörigheter, som spelar störst roll för att hitta anställning.

I Sverige liksom många andra länder går etnisk segregation hand i hand med socioekonomisk segregation<sup>xvii</sup>. Områden med en hög andel utrikes födda karaktäriseras ofta av hög arbetslöshet, låg genomsnittsinkomst och utbildningsnivå, ibland även socialt utanförskap och kriminalitet<sup>xviii</sup>.

---

<sup>5</sup> Samt mer generellt för platsers tillväxt och utveckling.

Geografiskt, socialt och etniskt avgränsade nätverk i sådana områden kan tänkas ge upphov till inlåsnings effekter som hindrar deltagande på arbetsmarknaden eller i nätverk som står närmare arbetsmarknaden<sup>xxix</sup>. Språkliga hinder kan spä på dessa effekter ytterligare<sup>xx</sup>. Nätverk som domineras av arbetande inrikes födda kan dessutom vara mindre inbjudande mot etniska minoriteter, vilket kan tänkas särskilt påverka invandrare som bor i segregerade områden<sup>xxi</sup>.

Från tidigare studier kan vi inte dra någon generell slutsats om hur boendesegregation påverkar arbetsmarknadsintegration. Studier som fokuserar på etniska enklaver tenderar dock att hitta positiva samband<sup>xxii</sup> medan studier av socioekonomisk status på områdesnivå ofta hittar negativa samband<sup>xxiii</sup>. Sambanden är heller inte tydliga när det gäller hur boendesegregation påverkar egenföretagande bland invandrare i Sverige<sup>xxiv</sup>. Få studier fokuserar på skillnader mellan könen, men tendensen tycks vara att män påverkas mer än kvinnor av boendesegregation när det gäller både anställning<sup>xxv</sup> och egenföretagande<sup>xxvi</sup>.

## Illustrationer över representativa boendemönster

För att fånga platsens betydelse använder vi sekvensanalys för att följa individer mellan olika typer av bostadsområden, definierade enligt nivån av etnisk segregation (andel personer födda utanför Norden/EU15) samt nivån av socioekonomisk segregation (andel personer som lever i risk för fattigdom<sup>6</sup>). Med bostadsområden avses SCB:s indelning av landet i närmare 6000 så kallade demografiska statistikområden (DeSO)<sup>7</sup>. Varje bostadsområde kategoriseras som antingen låg, mellan eller hög grad av etnisk segregation samt som antingen låg, mellan eller hög grad av fattigdom. Dessa två faktorer kombineras för att ge varje område en viss status varje år. Sekvensanalysen skapar återigen ett visst antal representativa grupper (kluster) där varje kluster består av individer som delar liknande boendemönster över åren. Figur 3 och 4 illustrerar dessa kluster för individer från Östafrika respektive EU15-länder (män och kvinnor inom respektive grupp har samma representativa boendemönster). Tabell A2 visar hur stor andel inom varje grupp som tillhör respektive bostadsområdeskluster.

De flesta kluster domineras av en typ av område genom hela tidsperioden, vilket visar på låg grad av mobilitet mellan (olika typer av) bostadsområden<sup>8</sup>. Fler än sex av tio invandrare från Östafrika återfinns i klustren som domineras av hög grad av fattigdom och hög grad av etnisk segregation (*Hög - Hög* och *Hög - Hög med mobilitet*). Närmare hälften av invandrarna från EU15-länder återfinns däremot i klustret som domineras av mellan fattigdom och låg etnisk segregation (*Mellan - Låg*) samt klustret som domineras av låg fattigdom och låg etnisk segregation (*Låg - Låg*). Invandrare med ursprung i dessa två regioner i världen, EU15 och Östafrika, tycks därmed ha vitt skilda boendemönster, vilket kan tänkas påverka deras sannolikhet till aktiva arbetsmarknadsutfall enligt resonemangen i avsnittet ovan.

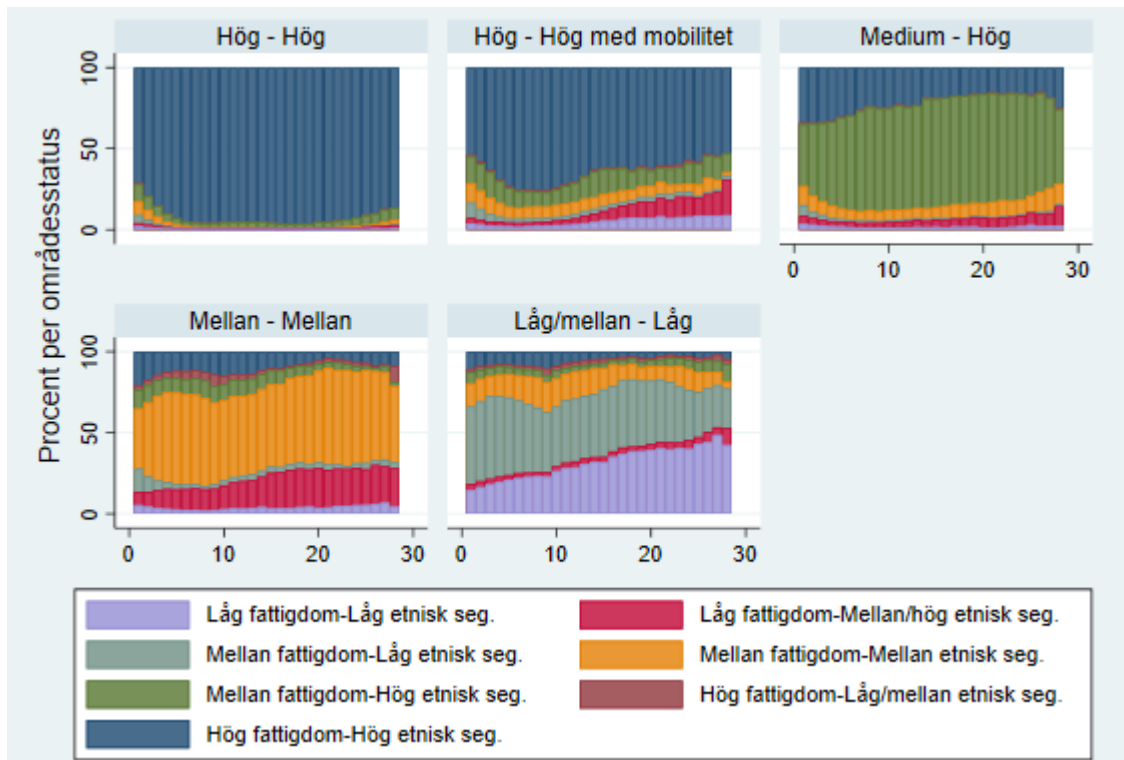
---

<sup>6</sup> Fattigdom är mätt enligt EUs/Eurostats definition, en individ anses leva i risk för fattigdom om den disponibla inkomsten understiger 60 procent av landets medianinkomst.

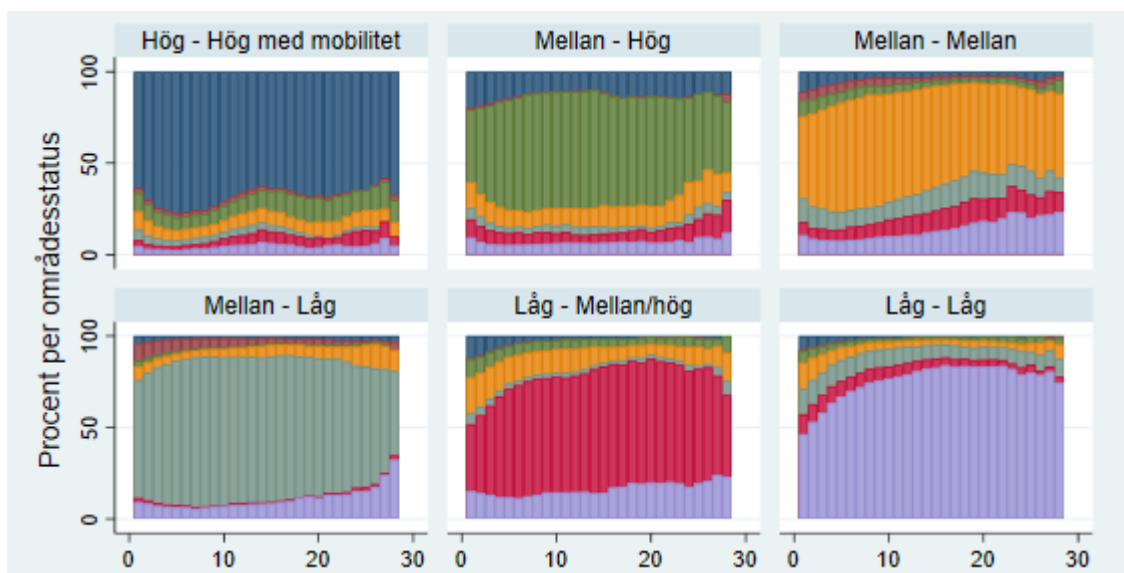
<sup>7</sup> [https://ec.europa.eu/eurostat/statistics-explained/index.php/Glossary:At-risk-of-poverty\\_rate](https://ec.europa.eu/eurostat/statistics-explained/index.php/Glossary:At-risk-of-poverty_rate)

<sup>8</sup> <https://www.scb.se/hitta-statistik/regional-statistik-och-kartor/regionala-indelningar/deso---demografiska-statistikomraden/>

<sup>8</sup> Liknande resultat för invandrades boendemönster över tid i Sverige visas av Vogiazides and Chihaya (2019).



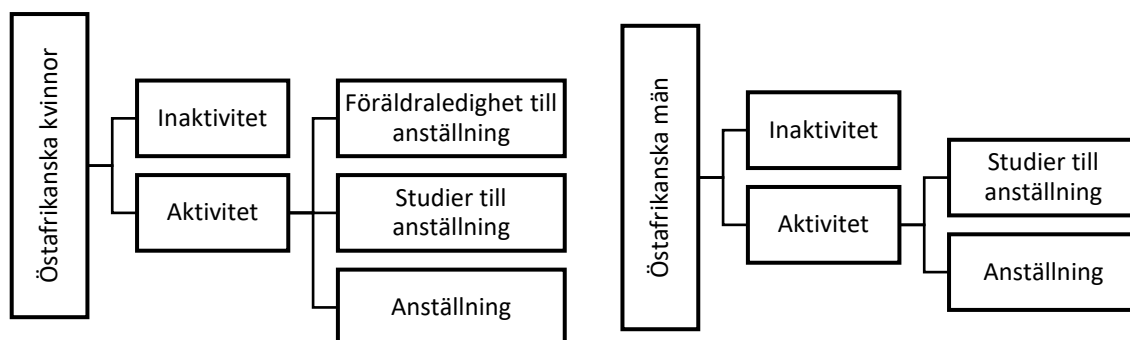
Figur 3 **Representativa bostadsområdeskluster för invandrare från östafrikanska länder**



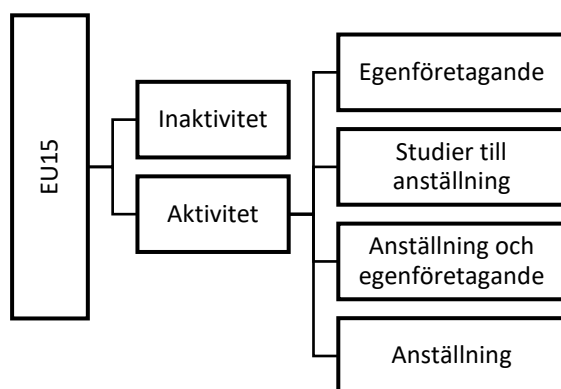
Figur 4 **Representativa bostadsområdeskluster för invandrare från EU15-länder (se figur 3 för förklaring av färgkodning)**

## Vad våra resultat visar

Med hjälp av de representativa karriärvägarna (figur 1 och 2) och de representativa boendemönstren (figur 3 och 4) analyserar vi platsens betydelse för om en individ tar en karriärväg som leder till *Inaktivitet* eller *Aktivitet*. Vi skiljer dessutom mellan olika aktiva karriärvägar för att se om individer med vissa boendemönster är mer sannolika att gå vissa vägar för att nå aktiva arbetsmarknadsutfall. Dessa resultat presenteras i nästföljande avsnitt. I samtliga regressionsanalyser inkluderar vi betydelsen av olika typer av arbetsmarknadsregioner, resultaten för dessa presenteras separat nedan. Figur 5 och 6 illustrerar vilka karriärvägar som klassificeras som aktiva (se även tabell A1).



Figur 5 **Beslutsträd för östafrikanska kvinnor (vänster) och män (höger)**



Figur 6 **Beslutsträd för EU15-kvinnor och -män**

## Socioekonomisk segregation och aktiva karriärvägar

Vi börjar med att analysera vilken roll en individs bostadsområdeskluster (figur 3 och 4) spelar för sannolikheten att slå in på en karriärväg som leder till aktivitet på arbetsmarknaden. Våra resultat visar att invandrare från EU15-länder är mer sannolika att ta en aktiv karriärväg om de återfinns i bostadsområdeskluster med lägre grad av fattigdom och lägre grad av etnisk segregation. Resultaten för EU15 är därmed enligt förväntan, individer som bor i socioekonomiskt starkare områden är mer sannolika att klara sig bra på arbetsmarknaden.

För samtliga grupper är klustret som karaktäriseras av hög grad av fattigdom och hög grad av etnisk segregation *men* med viss mobilitet mellan andra typer av områden det bostadsmönster som ger lägst sannolikhet till en aktiv karriärväg. För invandrare från östafrikanska länder ger

detta kluster till och med sämre utfall än att ständigt bo i ett område med hög andel i risk för fattigdom och hög andel födda utanför Norden/EU15, det vill säga den typ av område med lägst socioekonomisk status. Detta resultat skulle kunna förklaras av att flyttningar mellan (olika typer av) områden leder till att individer förlorar potentiellt arbetsskapande (sociala) nätverk som byggs upp över tid inom bostadsområden.

Kvinnor från Östafrika tycks påverkas mindre av vilket bostadsområdeskluster de tillhör, medan män från Östafrika har precis motsatt mönster jämfört med personer födda i EU15-länder. Östafrikanska män är *mindre* sannolika att ta en karriärväg som leder till aktivitet på arbetsmarknaden om deras bostadsmönster domineras av socioekonomisk starkare områden. En möjlig förklaring är att kulturella, sociala och språkliga barriärer ger begränsad tillgång till socialt kapital och nätverk i områden som domineras av inrikes födda med högre inkomster. Tabell 2 sammanfattar resultaten över sambandet mellan bostadsområdeskluster och aktiva karriärvägar.

Tabell 2 **Samband mellan bostadsområdeskluster och sannolikheten att ta en karriärväg som leder till aktivitet på arbetsmarknaden**

| Ursprungsregion<br>Kön  | Östafrika<br>Kvinnor | Östafrika<br>Män | EU15<br>Kvinnor               | EU15<br>Män |
|-------------------------|----------------------|------------------|-------------------------------|-------------|
| Bostadsområdeskluster   | (bas=Hög - Hög)      |                  | (bas=Hög - Hög med mobilitet) |             |
| Hög - Hög med mobilitet | ---                  | ---              |                               |             |
| Mellan - Hög            |                      | ---              | +++                           | +++         |
| Mellan - Mellan         |                      | ---              |                               | +++         |
| Låg/mellan - Låg        |                      | ---              |                               |             |
| Mellan - Låg            |                      |                  | +++                           | +++         |
| Låg - Mellan/hög        |                      |                  | +++                           | +++         |
| Låg - Låg               |                      |                  | +++                           | +++         |

*Noter:* I skattningarna inkluderas även individspecifika faktorer samt platsspecifika faktorer på arbetsmarknadsregionnivå, dessa resultat redovisas tidigare (individ) och senare (arbetsmarknadsregion) i rapporten. Dessutom kontrolleras för invandringsår och ursprungsregion på något finare nivå (dock ej specifika länder). Tom ruta innebär icke-signifikant resultat, kryssad ruta innebär att bostadsområdesklustret inte är representativt för gruppen.

När de gäller de olika aktiva karriärvägarna (se figur 5 och 6) är resultaten huvudsakligen desamma för invandrare från EU15-länder. Både kvinnor och män med ursprung i EU15 är mer sannolika att ta en karriärväg som leder till 1) egenföretagande, 2) anställning och egenföretagande eller 3) anställning, än att ta en karriärväg som leder till inaktivitet, om de bor i socioekonomiskt starkare områden. Undantaget är karriärvägen *Studier till anställning*, vilken tycks vara oberoende av individens bostadsmönster.

Även för östafrikanska män är resultaten desamma som ovan, bostadsmönster som domineras av socioekonomiskt starkare områden är negativa för sannolikheten att ta en aktiv karriärväg, särskilt direkt till *anställning* men även genom *studier till anställning*. Liksom ovan är det dock individer i bostadsområdesklustret *Hög - Hög med mobilitet* som har det svårast att nå båda dessa karriärvägar i stället för inaktivitet.

För östafrikanska kvinnor skiljer sig dock resultaten mellan de olika aktiva karriärvägarna, vilket till stor del förklarar de icke-signifikanta resultaten för denna grupp i tabell 2. Östafrikanska kvinnor vars bostadsmönster domineras av socioekonomiskt starkare områden är mer sannolika att ta karriärvägen genom *studier till anställning* än att hamna i inaktivitet. Det är dock vanligare att vara inaktiv än att nå anställning efter föräldraledighet för östafrikanska kvinnor i dessa områden. Kvinnor i bostadsområdesklustret som domineras av låg eller mellan fattigdom och låg

etnisk segregation (det vill säga det socioekonomiskt starkaste klustret för gruppen från Östafrika) har också högre sannolikhet att nå direkt anställning, jämfört med kvinnorna i de socioekonomiskt svagaste områdena. Det är dock återigen individer i klustret *Hög - Hög med mobilitet* som har lägst sannolikhet att 1) nå anställning efter föräldraledighet, 2) nå anställning genom studier och 3) nå anställning direkt och relativt snabbt.

I enlighet med tidigare studier<sup>xxvii</sup> har vi även testat hur det initiala bostadsområdet (det vill säga där individen placeras/bor under sitt första år i Sverige) påverkar valet av karriärväg. För de flesta grupper är resultaten liknande, svagare och/eller mindre signifikanta. Östafrikanska kvinnor utgör dock även här ett undantag. För denna grupp tycks det initiala bostadsområdet spela stor roll för vilken typ av karriärväg som tas. Östafrikanska kvinnor som bosätter sig eller placeras i bostadsområden med lägre grad av fattigdom och lägre andel födda utanför Norden/EU15 är mer sannolika att ta en karriärväg som leder till anställning, antingen direkt eller genom studier samt efter föräldraledighet.

### Arbetsmarknadsregioner och aktiva karriärvägar

Gällande arbetsmarknadsregion testar vi både betydelsen av den initiala typen av region samt den typ av region som är vanligast att individen befinner sig i under hela den studerade tidsperioden. Vi utgår från kommunnivå och definierar kommuner i fem typer i enlighet med Tillväxtverkets indelning<sup>9</sup>, 1) storstadskommuner, 2) tätta kommuner nära en stad, 3) tätta kommuner avlägset belägna, 4) tätortsnära landsbygdskommuner, och 5) landsbygdskommuner avlägset belägna.

Tvärtemot vad som kan förväntas är tendensen att invandrare från EU15-länder samt invandrande män från östafrikanska länder mindre sannolika att ta en aktiv karriärväg om de placeras/bor i storstadskommuner jämfört med om de bor i avlägset belägna landsbygdskommuner. Östafrikanska kvinnor är dock mer sannolika att nå aktivitet på arbetsmarknaden om de bor i storstadskommuner. För denna grupp är resultaten dessutom samstämmiga för samtliga tre aktiva karriärvägar (föräldraledighet till anställning, studier till anställning och anställning), särskilt gällande den vanligast förekommande kommuntypen. Där ger både storstadskommuner och tätta kommuner nära en stad signifikant positiva utfall för östafrikanska kvinnors aktivitet på arbetsmarknaden.

För personer födda i EU15-länder är det individer i arbetsmarknadsklustret egenföretagande som driver det negativa sambandet mellan större stad och sannolikhet att ta en aktiv karriärväg. Kvinnor och män från EU15 är alltså mindre sannolika att välja *egenföretagande* i stället för inaktivitet om de bor i mer tätta och/eller tätortsnära kommuner, jämfört med om de bor i avlägset belägna landsbygdskommuner. Å andra sidan är det generella mönstret att de är mer sannolika att välja en karriärväg som går genom studier till anställning, alternativt direkt anställning, om de bor i storstadskommuner eller tätortsnära kommuner, vilket kan förklaras av de så kallade agglomerationsekonomierna som finns på större platser.

---

<sup>9</sup> Se Tillväxtverkets webbplats för beskrivning av de olika kommuntyperna:  
<https://tillvaxtverket.se/tillvaxtverket/statistikochanalys/statistikomregionalutveckling/regionalaindelningar/staderochlandsbygder.1844.html>

## Slutsatser och policyrekommendationer

Genom att följa personer födda i EU15-länder och östafrikanska länder, från det år de invandrat till Sverige (1991–2010) till och med 2019 kan vi genom metoden sekvensanalys identifiera representativa karriärvägar för dessa grupper. Vi hittar att cirka sju av tio invandrare från EU15 tar en karriärväg som leder till kontinuerlig aktivitet på arbetsmarknaden, genom antingen anställning eller egenföretagande, eller en kombination av dessa. Egenföretagande, särskilt i kombination med anställning, är mer vanligt bland män från EU15 medan kvinnor oftare tar vägen genom studier till anställning. Karriärvägar som innehåller egenföretagande återfinns även bland män från Östafrika, men denna väg tycks i längden inte leda till kontinuerlig aktivitet på arbetsmarknaden. Bland invandrare från Östafrika tar cirka sex av tio en karriärväg som leder till aktiva arbetsmarknadsutfall, det vill säga anställning. Tvärtemot resultaten för EU15 är det vanligare att män tar vägen genom studier till anställning medan relativt många östafrikanska kvinnor går från föräldraledighet till anställning. Östafrikanska kvinnor med långa föräldraledigheter verkar dock ha svårt att etablera sig på arbetsmarknaden.

Samtidigt finns det en relativt stor grupp (cirka tre av tio invandrare från EU15 och fyra av tio invandrare från Östafrika) som aldrig når kontinuerlig aktivitet på arbetsmarknaden. Även om de enstaka år kan vara anställda, studerande och/eller egenföretagare domineras deras ”karriärväg” av inaktivitet över hela den studerade tidsperioden, vilket är upp till 28 år. Dessa individer står sannolikt långt från arbetsmarknaden och det krävs troligen betydande insatser för att de ska ha en möjlighet att få ett jobb, alternativt ha förmågan att driva ett företag.

Bland de inaktiva invandrarna från Östafrika finns dock en grupp som rör sig mellan aktiva och inaktiva arbetsmarknadsstatus, bland män blandas inaktivitet med anställning och/eller egenföretagande vissa år medan kvinnor blandar inaktivitet med studier och anställning (många är dessutom föräldralediga). Denna grupp står sannolikt inte lika långt från arbetsmarknaden men behöver trots det insatser för att nå *kontinuerliga* aktiva arbetsmarknadsutfall, det vill säga undvika längre perioder av inaktivitet/arbetslöshet.

Det huvudsakliga syftet med studien är dock att förklara *varför* individer är mer eller mindre sannolika att ta karriärvägar som leder till aktivitet i form av anställning och/eller egenföretagande. Våra resultat pekar på att för att förbättra integrationen av invandrare på den svenska arbetsmarknaden behövs insatser för att öka nivån av utbildning och andra färdigheter som är viktiga för att få ett jobb. Vi kan samtidigt visa att utbildning är en starkare förklaringsfaktor för val av karriärväg bland invandrare från EU15-länder än östafrikanska länder, vilket kan bero på att större kulturella skillnader skapar större svårigheter i att förmedla och värdera individers kunskap. Det kan därmed behövas ökade insatser för att validera kunskaper och färdigheter inhämtade genom exempelvis formell utbildning i andra länder och tidigare yrkeserfarenheter.

Gällande platsens betydelse för invandrades karriärvägar fokuserar vi på fattigdom och etnisk segregation på bostadsområdesnivå. Genom att följa individer över tid kan vi visa att fler än sex av tio invandrare från östafrikanska länder kontinuerligt bor på platser med hög grad av fattigdom och hög grad av etnisk segregation. Närmare hälften av invandrarna från EU15-länder bor i stället i områden med högre socioekonomisk status. Våra resultat visar dessutom att EU15-invandrare, samt kvinnor från Östafrika, som bor i socioekonomiskt starkare områden är mer sannolika att ta aktiva karriärvägar. Socioekonomiskt starkare områden leder särskilt östafrikanska kvinnor in på en karriärväg som startar i studier och slutar i anställning. Invandrare från EU15-länder som bor i dessa områden är däremot mer sannolika att nå anställning och/eller egenföretagande relativt snabbt efter invandring till Sverige.



Östafrikanska kvinnors aktivitet på arbetsmarknaden gynnas dessutom av att bo i kommuner med större städer. Dessa ger ofta fler jobbmöjligheter genom att erbjuda en mer varierad arbetsmarknad och därmed större chans till bra matchningar mellan jobb och individers färdigheter. Även för EU15-invandrare har arbetsmarknadsaktiviteten ett positivt samband med att bo på mer tätbefolkade platser, med undantag av egenföretagande. Egenföretagande är i stället mer vanligt förekommande på landsbygden, vilket kan tyda på att personer startar egna företag i brist på andra anställningsmöjligheter.

Det finns därmed stöd för insatser som ökar möjligheterna för personer från EU15-länder och kvinnor från Östafrika att bosätta sig i områden med lägre grad av både fattigdom och etnisk segregation samt i större städer. Män från östafrikanska länder följer dock inte samma mönster, sannolikheten att de tar en aktiv karriärväg är högre om de bor i socioekonomiskt *svagare* områden. De tycks dessutom påverkas relativt lite av vilken typ av kommun de bor i, och till och med negativt av att bo i storstadskommuner. Det finns därmed inte någon "catch-all"-lösning gällande boendeintegration för att uppnå en väl fungerande arbetsmarknadsintegration för invandrare i Sverige.

# Källor

- Abbott A. (1995) Sequence Analysis: New Methods for Old Ideas. *Annual Review of Sociology* 21(93-113).
- Andersson H. (2021) Ethnic enclaves, self-employment, and the economic performance of refugees: evidence from a Swedish dispersal policy. *International Migration Review* 55(1): 58-83.
- Andersson M, Larsson JP and Öner Ö. (2021) Ethnic enclaves and self-employment among Middle Eastern immigrants in Sweden: ethnic capital or enclave size? *Regional Studies* 55(4): 590-604.
- Backman M, Lopez E and Rowe F. (2020) The occupational trajectories and outcomes of forced migrants in Sweden. Entrepreneurship, employment or persistent inactivity? *Small Business Economics*.
- Battisti M, Peri G and Romiti A. (2022) Dynamic effects of co-ethnic networks on immigrants' economic success. *The Economic Journal* 132(641): 58-88.
- Becker GS. (1974) A theory of social interactions. *Journal of Political Economy* 82(6): 1063-1093.
- Boschma R. (2005) Proximity and innovation: a critical assessment. *Regional Studies* 39(1): 61-74.
- Brzinsky-Fay C, Kohler U and Luniak M. (2006) Sequence analysis with Stata. *Stata Journal* 6(4): 435-460.
- Burt RS. (1998) The gender of social capital. *Rationality and society* 10(1): 5-46.
- Card D, Heining J and Kline P. (2013) Workplace Heterogeneity and the Rise of West German Wage Inequality\*. *The Quarterly Journal of Economics* 128(3): 967-1015.
- Correia S. (2017a) Linear models with high-dimensional fixed effects: An efficient and feasible estimator. *Unpublished manuscript*, <http://scorreia.com/research/hdfe.pdf>
- Correia S. (2017b) reghdfe: Stata module for linear and instrumental-variable/GMM regression absorbing multiple levels of fixed effects. *Statistical Software Components s457874*, Boston College Department of Economics.
- Damm AP. (2009) Ethnic enclaves and immigrant labor market outcomes: Quasi-experimental evidence. *Journal of Labor Economics* 27(2): 281-314.
- Damm AP. (2014) Neighborhood quality and labor market outcomes: Evidence from quasi-random neighborhood assignment of immigrants. *Journal of Urban Economics* 79(139-166).
- Debreu G. (1952) A social equilibrium existence theorem. *Proceedings of the National Academy of Sciences of the United States of America* 38(10): 886-893.
- Dickerson VonLockette N. (2010) The impact of metropolitan residential segregation on the employment chances of Blacks and Whites in the United States. *City & Community* 9(3): 256-273.
- Dujardin C, Selod H and Thomas I. (2008) Residential segregation and unemployment: the case of Brussels. *Urban Studies* 45(1): 89-113.
- Duranton G and Puga D. (2004) Micro-foundations of urban agglomeration economies. In: Henderson JV and Thisse J-F (eds) *Handbook of Regional and Urban Economics, Volume 4: Cities and Geography*. Amsterdam: Elsevier, 2063-2117.
- Edin P-A, Fredriksson P and Åslund O. (2003) Ethnic enclaves and the economic success of immigrants: Evidence from a natural experiment. *The Quarterly Journal of Economics* 118(1): 329-357.
- Edling J. (2015) Förortererna som moder Svea glömde: En dokumentation av en obefintlig integrationspolitik [in Swedish]. Stockholm: Verdandi and Flexicurity.
- Eklund J and Larsson JP. (2020) När blir utrikes födda självförsörjande? Stockholm: Entreprenörskapsforum.
- Granovetter M. (1995) *Getting a job: A study of contacts and careers*, Chicago: University of Chicago Press.

- Granovetter MS. (1973) The strength of weak ties. *American Journal of Sociology* 78(6): 1360-1380.
- Kain JF. (1968) Housing segregation, negro employment, and metropolitan decentralization. *The Quarterly Journal of Economics* 82(2): 175-197.
- Kain JF. (2004) A Pioneer's Perspective on the Spatial Mismatch Literature. *Urban Studies* 41(1): 7-32.
- Kawalerowicz J. (2021) Too many immigrants: How does local diversity contribute to attitudes toward immigration? *Acta Sociologica* 64(2): 144-165.
- Klaesson J and Öner Ö. (2021) Ethnic enclaves and segregation—self-employment and employment patterns among forced migrants. *Small Business Economics* 56(3): 985-1006.
- Klaesson J, Öner Ö and Pennerstorfer D. (2021) Getting the first job: Size and quality of ethnic enclaves and refugee labor market entry. *Journal of Regional Science* 61(1): 112-139.
- Kogan I. (2007) A study of immigrants' employment careers in West Germany using the sequence analysis technique. *Social Science Research* 36(2): 491-511.
- Kogan I and Weißmann M. (2013) Immigrants' initial steps in Germany and their later economic success. *Advances in Life Course Research* 18(3): 185-198.
- Korsu E and Wenglenski S. (2010) Job accessibility, residential segregation and risk of long-term unemployment in the Paris region. *Urban Studies* 47(11): 2279-2324.
- Martén L, Hainmueller J and Hangartner D. (2019) Ethnic networks can foster the economic integration of refugees. *Proceedings of the National Academy of Sciences* 116(33): 16280-16285.
- Mincer JA. (1974) *Schooling, experience, and earnings*, New York: Columbia University Press.
- Patacchini E and Zenou Y. (2012) Ethnic networks and employment outcomes. *Regional Science and Urban Economics* 42(6): 938-949.
- Portes A. (1995) Economic sociology and the sociology of immigration: A conceptual overview. *The economic sociology of immigration*. 1-41.
- Rocha RR and Espino R. (2009) Racial threat, residential segregation, and the policy attitudes of Anglos. *Political Research Quarterly* 62(2): 415-426.
- Rooth D-O and Scott K. (2012) Three generations in the New World: labour market outcomes of Swedish Americans in the USA, 1880–2000. *Scandinavian Economic History Review* 60(1): 31-49.
- Schelling TC. (1973) Hockey helmets, concealed weapons, and daylight saving: A study of binary choices with externalities. *Journal of Conflict Resolution* 17(3): 381-428.
- Schüller SC. (2022) Ethnic enclaves and immigrant economic integration. *IZA World of Labor*.
- Vogiazides L and Chihaya GK. (2019) Migrants' long-term residential trajectories in Sweden: persistent neighbourhood deprivation or spatial assimilation? *Housing Studies*: 1-28.
- Wixe S. (2020) Long-term neighbourhood effects on immigrant self-employment. *Urban Studies* 57(13): 2733–2753.
- Wixe S and Pettersson L. (2020) Segregation and individual employment: a longitudinal study of neighborhood effects. *The Annals of Regional Science* 64(1): 9-36.
- Zenou Y. (2007) Social Interactions and Labour Market Outcomes in Cities. *IFN Working Paper, No. 755*. Stockholm: Research Institute of Industrial Economics (IFN).

# Appendix

Tabell A1 Andel individer (%) per representativ karriärväg

|                                   | <i>Östafrikanska kvinnor</i> | <i>Östafrikanska män</i> | <i>EU15-kvinnor</i> | <i>EU15-män</i> |
|-----------------------------------|------------------------------|--------------------------|---------------------|-----------------|
| Ständig inaktivitet               | 16,1                         | 19,3                     | 31,8                | 32,2            |
| Inaktivitet till pension          | 3,03                         | 5,32                     | 1,72                | 1,83            |
| Föräldraledighet                  | 22,8                         | -                        | -                   | -               |
| Varierat egenföretagande          | -                            | 13,9                     | -                   | -               |
| <b>Inaktiva karriärvägar</b>      | <b>41,9</b>                  | <b>38,5</b>              | <b>33,5</b>         | <b>34,0</b>     |
| Föräldraledighet till anställning | 15,6                         | -                        | -                   | -               |
| Egenföretagande                   | -                            | -                        | 4,22                | 5,79            |
| Studier till anställning          | 22,3                         | 41,2                     | 17,3                | 6,56            |
| Anställning och egenföretagande   | -                            | -                        | 11,7                | 23,0            |
| Anställning                       | 20,2                         | 20,4                     | 33,3                | 30,7            |
| <b>Aktiva karriärvägar</b>        | <b>58,1</b>                  | <b>61,5</b>              | <b>66,5</b>         | <b>66,0</b>     |
| <i>Observationer</i>              | <i>27 077</i>                | <i>24 861</i>            | <i>22 673</i>       | <i>34 246</i>   |

Tabell A2 Andel individer (%) per representativt bostadsområdeskluster

|                         | <i>Östafrikanska kvinnor</i> | <i>Östafrikanska män</i> | <i>EU15-kvinnor</i> | <i>EU15-män</i> |
|-------------------------|------------------------------|--------------------------|---------------------|-----------------|
| Hög - Hög               | 36,9                         | 34,7                     | -                   | -               |
| Hög - Hög med mobilitet | 27,7                         | 25,9                     | 15,1                | 12,2            |
| Mellan - Hög            | 13,8                         | 18,9                     | 8,18                | 11,5            |
| Mellan - Mellan         | 12,0                         | 12,0                     | 15,8                | 16,5            |
| Mellan - Låg            | -                            | -                        | 27,5                | 28,1            |
| Låg/mellan - Låg        | 9,59                         | 8,58                     | -                   | -               |
| Låg - Mellan/hög        | -                            | -                        | 11,4                | 12,9            |
| Låg - Låg               | -                            | -                        | 22,0                | 18,9            |
| <i>Observationer</i>    | <i>26 828</i>                | <i>23 995</i>            | <i>22 578</i>       | <i>33 916</i>   |

- 
- <sup>i</sup> Duranton and Puga (2004)  
<sup>ii</sup> Granovetter (1995); Portes (1995)  
<sup>iii</sup> Abbott (1995)  
<sup>iv</sup> Kogan (2007); Kogan and Weissmann (2013); Backman et al. (2020)  
<sup>v</sup> Abbott (1995); Brzinsky-Fay et al. (2006)  
<sup>vi</sup> Mincer (1974)  
<sup>vii</sup> Duranton and Puga (2004)  
<sup>viii</sup> Rooth and Scott (2012)  
<sup>ix</sup> Vogiazides and Chihaya (2019)  
<sup>x</sup> Kain (1968); Kain (2004)  
<sup>xi</sup> Portes (1995)  
<sup>xii</sup> Zenou (2007); Patacchini and Zenou (2012); Damm (2014)  
<sup>xiii</sup> Granovetter (1973); Granovetter (1995)  
<sup>xiv</sup> Burt (1998)  
<sup>xv</sup> Debreu (1952); Schelling (1973); Becker (1974)  
<sup>xvi</sup> Klaesson et al. (2021); Schüller (2022)  
<sup>xvii</sup> Vogiazides and Chihaya (2019); Wixe and Pettersson (2020)  
<sup>xviii</sup> Edling (2015)  
<sup>xix</sup> Boschma (2005)  
<sup>xx</sup> Rocha and Espino (2009)  
<sup>xxi</sup> Kawalerowicz (2021)  
<sup>xxii</sup> Edin et al. (2003); Damm (2009); Martén et al. (2019); Battisti et al. (2022)  
<sup>xxiii</sup> Dujardin et al. (2008); Korsu and Wenglenski (2010); Wixe and Pettersson (2020); Klaesson and Öner (2021)  
<sup>xxiv</sup> Wixe (2020); Klaesson and Öner (2021); Andersson (2021)  
<sup>xxv</sup> Dickerson VonLockette (2010); Wixe and Pettersson (2020)  
<sup>xxvi</sup> Andersson et al. (2021)  
<sup>xxvii</sup> Backman et al. (2020)



Forskningsrådet för  
hälsa, arbetsliv och välfärd



JÖNKÖPING UNIVERSITY  
*Jönköping International  
Business School*

**CEnSE** Centre for Entrepreneurship  
and Spatial Economics

---

JÖNKÖPING INTERNATIONAL BUSINESS SCHOOL



JÖNKÖPING UNIVERSITY  
*School of Health and Welfare*